

VÝSTAVA „SKRYTO POD PALMAMI“

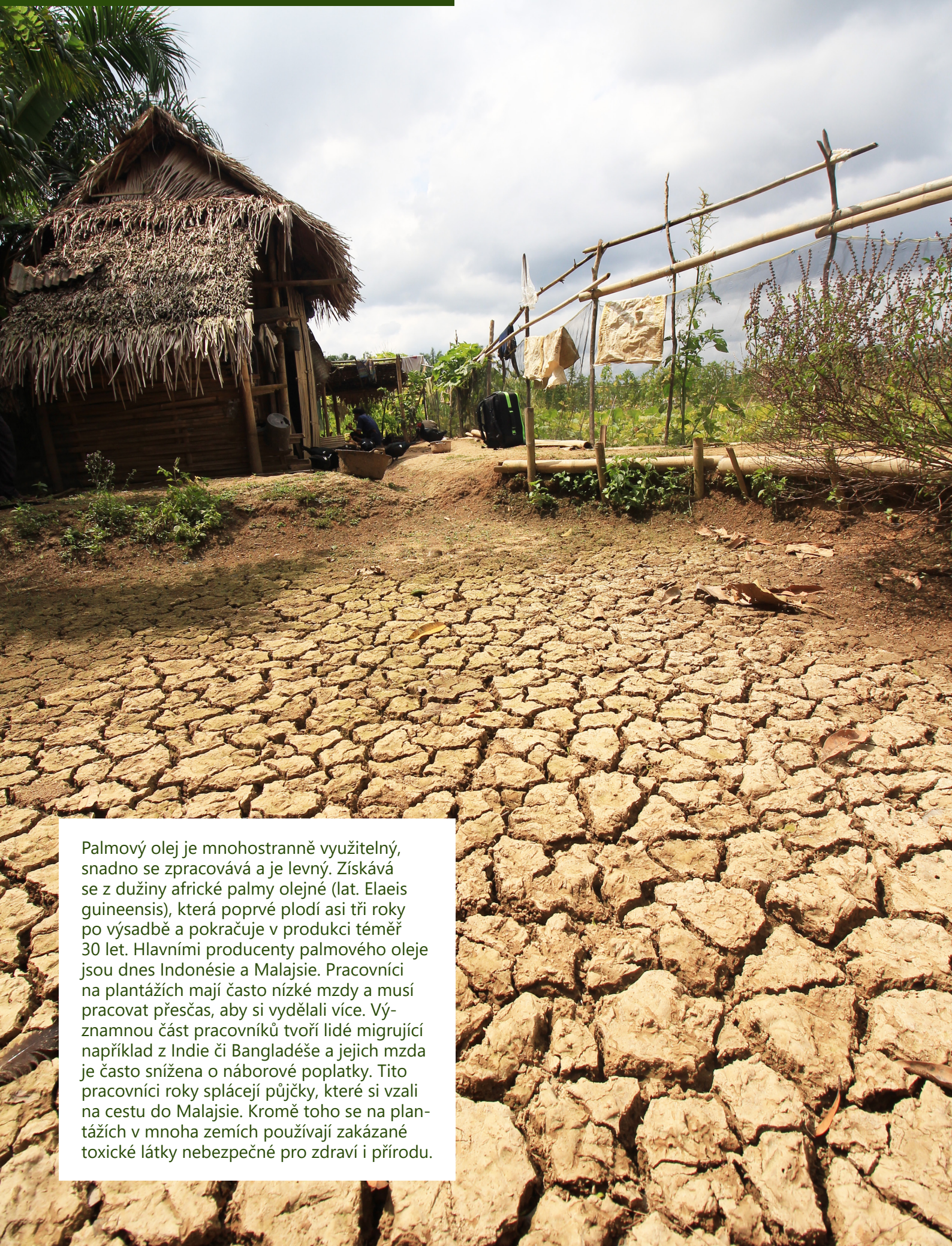
Když si pochutnáváme na sušenkách nebo si mažeme ruce krémem, deštný prales je pravděpodobně to poslední, na co myslíme. Měli bychom ho ale brát v úvahu, protože výroba mnoha každodenních produktů významně ovlivňuje životní prostředí a lidi v nejrůznějších částech světa. Tato fotografická výstava vypráví příběh výroby palmového oleje a seznamuje s historií, výrobou, spotřebou, negativními dopady a ekonomickým významem palmového oleje. Palma olejná se používá nejen v potravinářských výrobcích, ale také v biopalivech a kosmetice, od rtěnek po krémy. I když se život pod palmou může zdát jakkoliv idylický, realita je mnohem drsnější.

VÝSTAVA „SKRYTO POD PALMAMI“

Palmový olej se používá již více než 5 000 let, především v západní a střední Africe. Archeologické nálezy naznačují, že jej starověké civilizace používaly k vaření a léčebným účelům. V 19. století se palmový olej stal významným výrobkem vyváženým z afrických zemí do Evropy, kde se používal při výrobě mýdel, maziv a margarínu. Na počátku 20. století se palmy olejné začaly průmyslově pěstovat v jihovýchodní Asii, zejména v Indonésii a Malajsii, a to díky tamním příznivým podmínkám. V reakci na celosvětovou poptávku po jedlých olejích a tucích se plantáže rychle rozšiřovaly. S šířením plantáží je však spojeno mnoho problémů jako je odlesňování, ničení přírodních stanovišť, zneužívání pracovních sil a vysídlování obyvatel a další.



VÝSTAVA „SKRYTO POD PALMAMI“



Palmový olej je mnohostranně využitelný, snadno se zpracovává a je levný. Získává se z dužiny africké palmy olejné (lat. *Elaeis guineensis*), která poprvé plodí asi tři roky po výsadbě a pokračuje v produkci téměř 30 let. Hlavními producenty palmového oleje jsou dnes Indonésie a Malajsie. Pracovníci na plantážích mají často nízké mzdy a musí pracovat přesčas, aby si vydělali více. Významnou část pracovníků tvoří lidé migrující například z Indie či Bangladéše a jejich mzda je často snížena o náborové poplatky. Tito pracovníci roky splácejí půjčky, které si vzali na cestu do Malajsie. Kromě toho se na plantážích v mnoha zemích používají zakázané toxické látky nebezpečné pro zdraví i přírodu.

VÝSTAVA „SKRYTO POD PALMAMI“

Africká palma olejná má výjimečně vysoké výnosy a produkuje 4,5× více rostlinného oleje z hektaru než řepka olejná, druhá nejproduktivnější olejnina. Plody, jejichž hmotnost se pohybuje mezi 5 a 25 kg, jsou srovnatelné s hmotností malého dítěte. Dalším významným problémem v oblasti výroby palmového oleje je dětská práce. Podle Mezinárodní organizace práce je například v indonéském zemědělství zaměstnáno 1,5 milionu dětí. Děti často sbírají jednotlivé plody palem nebo stříkají toxické látky na mladé palmy olejné. Využívání dětské práce pomáhá výrobcům palmového oleje udržovat nízké ceny.



VÝSTAVA „SKRYTO POD PALMAMI“



Výroba palmového oleje zahrnuje tři fáze: výsadbu palmy olejně, sklizeň plodů a opětovné vysazení stromů. Každá z těchto fází je náročná na pracovní sílu a při nezodpovědném zacházení znečišťuje a ničí přírodní prostředí. Deštné pralesy jsou káceny pro nové plantáže, regionální vlády často prodávají půdu velkým společnostem bez konzultace s místními obyvateli, což vede k častým sporům o práva na půdu. Půda místním obyvatelům poskytuje příjem, potraviny, léky a stavební materiál a její ztráta narušuje jejich živobytí.

VÝSTAVA „SKRYTO POD PALMAMI“

V Evropě se palmový olej používá především v potravinářství, biopalivech, krmivech, kosmetice a čisticích prostředcích. Světový fond na ochranu přírody (WWF) odhaduje, že palmový olej je obsažen ve více než 50 % balených výrobků prodávaných v obchodech, od sušenek po mýdlo. Ne všechny plantáže palmy olejné se nacházejí v oblastech tropických deštivých pralesů; na mnoha z nich se dříve pěstovala rýže nebo ovoce. Mnoho zemědělců se rozhodlo pěstovat palmy olejné místo rýže kvůli rychlejšímu a lepšímu výdělku.




VÝSTAVA „SKRYTO POD PALMAMI“

V roce 2023 bylo celosvětově vyrobeno 79 milionů tun surového palmového oleje, z toho 59 % pocházelo z Indonésie a 24 % z Malajsie. Evropská unie spotřebuje 11 % celosvětové produkce. Palmový olej se v Evropě hojně používá k výrobě sušenek. Mezi další významné spotřebitele patří Čína, Indie a samotná Indonésie. Palmový olej je významným zdrojem příjmů pro země globálního Jihu. Plantáže palmy olejné jsou v Malajsii a Indonésii důležitými zaměstnavateli; Malajsie zaměstnává přibližně půl milionu lidí a Indonésie přes tři miliony. Mezi další země s významnými plantážemi palmového oleje patří Thajsko, Kolumbie a Nigérie.



VÝSTAVA „SKRYTO POD PALMAMI“

A photograph of two Sumatran rhinos in a forest. One rhino is in the foreground, walking on a large, moss-covered log. It has dark, wrinkled skin and a light-colored patch on its face. Another rhino is visible in the background, partially obscured by the log and forest floor. The forest floor is covered with dry leaves and branches, and the background shows more trees and foliage.

Olejové palmy potřebují k dobrému růstu teplo a vlhko. Jejich masové pěstování má negativní dopad na flóru, faunu a obyvatele rovníkových deštných pralesů a rašelinišť. Ztrácí se životní prostředí mnoha druhů a nenávratně se mění život místních komunit, které jsou na deštných pralesech závislé. Plantážní společnosti a zemědělci často vypalují deštné pralesy v období před monzunovými dešti, aby získali více zemědělské půdy. Prales je vykácen, kmeny stromů jsou odvezeny a zbylé pařezy a podrost se tak stávají hrozbou požáru. Založením plantáží palmy olejné bylo zničeno již 70 % indonéských deštných pralesů.

VÝSTAVA „SKRYTO POD PALMAMI“

Odlesňování postihuje celou živočišnou říši, včetně velkých savců, jako jsou sloni, tygři a medvědi. Orangutani, symbolická zvířata deštného pralesa, přišli kvůli plantážím palmy olejné o více než 90 % svého životního prostředí na ostrovech Borneo a Sumatra.

Palmový olej hraje zásadní roli v celosvětovém hospodářství a je klíčovou složkou mnoha výrobků, které denně používáme. Jako spotřebitelé a globální občané můžeme svým uvědoměním a jednáním přispět k udržitelnějšímu průmyslu palmového oleje.



VÝSTAVA „SKRYTO POD PALMAMI“

V reakci na rostoucí kritiku produkce palmového oleje a její negativní dopady na životní prostředí a rostoucí celosvětovou poptávku po palmovém oleji vyráběném udržitelným způsobem byl v roce 2004 založen Kulatý stůl pro udržitelný palmový olej (RSPO) a následně bylo v roce 2022 asi 20 % palmového oleje certifikováno.

Posláním této organizace je „transformovat průmysl palmového oleje tak, aby byl udržitelný“ (RSPO, 2024). Certifikační systém RSPO je však silně kritizován řadou ekologických organizací a organizací občanské společnosti, protože stanovené cíle udržitelnosti a plnění sociálních cílů nejsou plněny. V důsledku toho je důvěryhodnost RSPO stále sporná a mnoho kupujících jí nedůvěřuje.

